

ELIUM

Benutzerhandbuch

19" DVB SD/HD IRD

Integrated Receiver Decoder

Wir danken für Ihr Vertrauen und gratulieren Ihnen herzlichst zum Erwerb eines Decoders der ELIUM GmbH.

Da dieses Produkt eine Vielzahl an Möglichkeiten bietet, empfehlen wir Ihnen dieses Benutzerhandbuch gründlich zu lesen, bevor sie das Gerät in Betrieb nehmen.

14.10.15 // rev.06.de

© ELIUM GmbH

Alle Rechte, insbesondere das Recht der Vervielfältigung und Übertragung, sowie das Recht an der Übersetzung sind gesichert. Kein Teil dieses Handbuchs darf ohne schriftliche Genehmigung der ELIUM GmbH erstellt, vervielfältigt oder übertragen werden.

Fehler, Druckfehler und Irrtümer vorbehalten.

DiSEqC™ ist eine eingetragene Marke von EUTELSAT.

DVB™ ist eine eingetragene Marke des DVB Digital Video Broadcasting Projekt (1761).

Alle Marken, Warenzeichen und registrierten Warenzeichen sind Eigentum der jeweiligen Inhaber.

ELIUM GmbH
Brückenstr.8
D-51379 Leverkusen
Tel.: +49 2171 3608-0
Fax.: +49 2171 3608-90
Mail: info@elium.de
Web: www.elium.de

Inhalt

1. Information

1.1	Lieferumfang	3
1.2	Sicherheitsbestimmungen	4
1.3	Fernbedienung	5

2. Installation

2.1	OSD Einstellungen	6
2.2	Videoeinstellungen	7
2.3	Audioeinstellungen	8-9
2.4	Antenneneinstellungen nur für DVB-S	10
2.5	Kanalsuche / Sendersuchlauf	11
2.6	Kanäle editieren	12

3. Technisches

3.1	Technisches Menü	13
3.2	Netzwerk Einstellungen	14
3.3	Menü über das Display	15-16
3.4	Externer Kanaleditor (Boxedit) Telefonsupport	17
3.5	eSATA	18-19
3.6	Zusätzliche Funktionen	20
3.7	Netzwerkzugang	21
3.8	LiveStreaming => Netzwerk	22-24
3.9	LiveStreaming <= Netzwerk	25
4.0	Informations-Fenster	26
4.1	Update	27-28

1.1 Lieferumfang

- Digital SD/HD IRD Integrated Receiver Decoder
- Fernbedienung / Batterien (optional)
- Benutzerhandbuch (Service CD)

Information

1.2 Sicherheitsbestimmungen

Achtung! Lesen Sie den folgenden Teil, bevor Sie das Gerät in Betrieb nehmen. Lesen Sie diese Anweisungen gründlich um einen sicheren Betrieb zu gewährleisten. Heben Sie dieses Benutzerhandbuch sorgfältig auf, um es bei späteren Fragen griffbereit zu haben.



Netzkabel

Benutzen Sie das Netzkabel vorsichtig. Halten Sie beim ziehen des Steckers das Kabel fest. Nutzen Sie kein beschädigtes Kabel.

Schließen Sie das Netzkabel erst an, wenn alle Verbindungen angeschlossen sind.

Eingangsspannung

Nur bei einer Spannung von 100 - 240V nutzen.

Belüftung

Die Temperatur im Inneren wird optimal abgeleitet.

Achten Sie darauf, die Ventilationsöffnungen sowie den Lüfter nicht abzudecken, um Temperaturfehler oder schwerwiegenden Schäden vorzubeugen.

Das Gerät darf nur im sicherem Stand in Betrieb sein.

Öffnen des Gerätes

Öffnen Sie das Gerät nicht.

Versuchen Sie nicht das Gerät auseinander zu bauen oder in irgendeiner Weise zu verändern.

Es befinden sich keine Teile, die eine Wartung des Benutzers benötigen, im Inneren des Gerätes.

Es wird keine Haftung für einen elektrischen Schlag oder Schäden an Personen und Geräten übernommen, sollte der Deckel des Geräts entfernt oder geöffnet worden sein.

!!! Überlassen sie die Wartung qualifiziertem Personal !!!

Sonneneinstrahlung

Nutzen Sie das Gerät nicht in der Nähe einer Hitzequelle und verhindern Sie direkte Sonneneinstrahlung.

Achten Sie darauf, dass das Gerät auch nicht bei zu niedriger Temperatur betrieben wird. Die optimale Betriebstemperatur liegt zwischen 10°C und 45°C.

Feuchtigkeit

Halten Sie das Gerät frei von **Feuchtigkeit, Nässe und Staub**.

Das Gerät darf nicht in Feucht- oder Nassräumen betrieben werden.

Die optimale Luftfeuchtigkeit liegt zwischen 10% und 70%.



Erdung

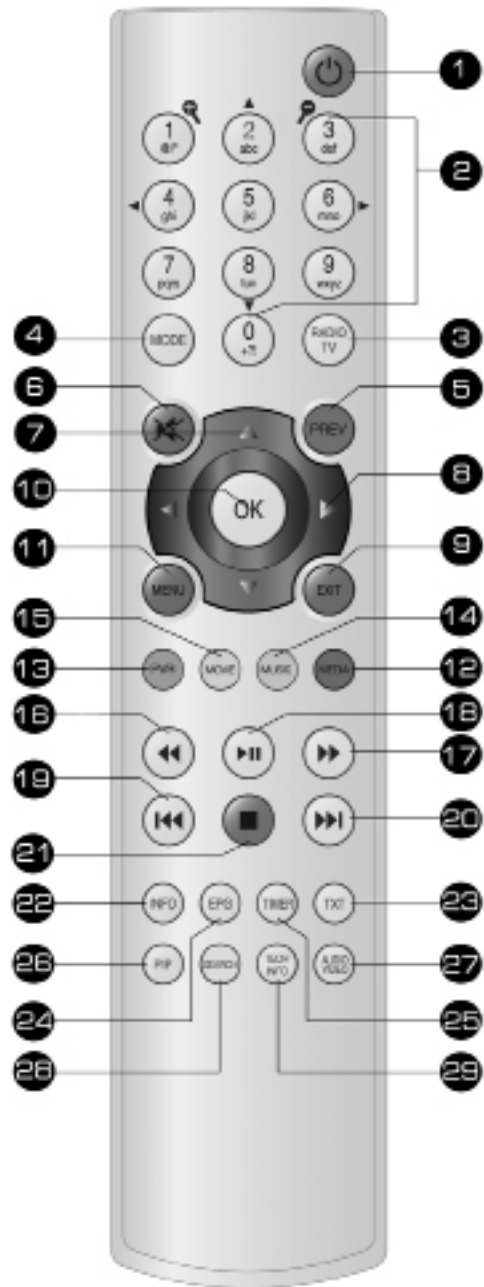
Die Parabolantenne muss geerdet sein. Bitte beachten Sie hier die entsprechenden Bestimmungen.

Information

1.3 Fernbedienung

Die Fernbedienung ermöglicht Ihnen die Interaktion mit ihrem SD/HD IRD. Daher ist es von großer Bedeutung die Hauptfunktionen zu kennen.

- 1 - An / Aus (StandBy)
- 2 - Kanalauswahl oder Dateneingabe
- 3 - Zwischen TV und Radio Modus umschalten
- 4 - Nicht aktiv
- 5 - RCL (Zurück zum vorherigen Kanal)
- 6 - Stumm schalten
- 7 - Hoch/Runter in der Kanalliste oder im Menü
- 8 - Rechts/Links für die Lautstärkenregelung oder Änderungen im Menü
- 9 - Exit (Zurück zum vorherigen Menü)
- 10 - OK (Bestätigung oder Auswahl)
- 11 - Hauptmenü oder Speicherung
- 12 - Nicht aktiv
- 13 - MovieNET Menü
- 14 - Programmsuche nach Namen in der Kanalliste
- 15 - Netzwerk Wiedergabe Menü
- 16 - Zurückspulen
- 17 - Vorspulen
- 18 - Abspielen / Pause
- 19 - Vorheriges Video
- 20 - Nächstes Video
- 21 - Aufnahme starten / stoppen
- 22 - Programminformationen
- 23 - Teletext
- 24 - EPG (Elektronisccher Programmführer(S.19))
- 25 - Timermenü
- 26 - Nicht aktiv
- 27 - Multifeed oder Sprachwahl
- 28 - Suchlauf / Stopbild
- 29 - Technische Info



Installation

2.1 OSD Einstellungen

Nach dem Einschalten des SD/HD IRDs mit der StandBy Taste (1) auf der Fernbedienung, sollte auf Ihrem Fernseher ein Begrüßungsbild erscheinen. Nun können Sie damit beginnen, das OSD (On Screen Display) einzustellen.

Im folgenden wird Ihnen erklärt, wie man das OSD einrichtet:

- Um zwischen den verschiedenen Optionen zu wählen, drücken Sie die Hoch- oder Runtertaste (7).
- Um eine Einstellung auszuwählen, drücken Sie die OK-Taste (10).
- Zur Änderung eines Wertes nutzen Sie die Rechts- oder Linkstaste (8).
- Einstellbare Werte:
 - › **OSD Sprachen:** Sie können zwischen drei OSD Sprachen wählen: Englisch, Deutsch und Russisch.
 - › **OSD Transparenz:** OSD Deckkraft einstellen.
 - › **OSD Farben:** Stellen Sie die Farben im OSD Menü ein.
 - › **OSD Hintergrund:** Hier können Sie ein beliebiges Bild herunterladen oder hochladen und damit den Hintergrund des OSD ändern.
 - › **LCD Helligkeit:** Stellen Sie die Hintergrundbeleuchtung des Displays ein.
 - › **LCD Kontrast:** Stellen Sie den Kontrast des Displays ein.
 - › **OSD Einblendzeit:** Wählen Sie die Zeitspanne, in der das OSD nach einem Kanalwechsel eingeblendet werden soll.
 - › **Programm Logo:** Ein- oder ausschalten von Programm Logos (Programm Logos müssen hoch- oder runtergeladen werden)
 - › **Erweiterte Programminfo :** Wählen Sie ob ein OSD dauerhaft angezeigt werden soll, welches zusätzlich technische Informationen, wie Signalstärke, Signalqualität, Audio und Video PID enthält.
- Um die Einstellungen des OSD zu speichern, drücken Sie die Exit-Taste (9).
- Um das OSD Menü zu verlassen, drücken Sie nochmals die Exit-Taste (9).



Installation

2.2 Video Einstellungen

Nachdem Sie das OSD eingestellt haben, sollten Sie die Videoeinstellungen bearbeiten.

Im folgenden wird erklärt, wie Sie die Videoeinstellungen vornehmen:

- Um zwischen den verschiedenen Optionen zu wählen, drücken Sie die Hoch- oder Runtertaste (7).
- Um eine Einstellung auszuwählen, drücken Sie die OK-Taste (10).
- Zur Änderung eines Wertes, drücken Sie die Rechts- oder Linkstaste (8).
- Einstellbare Werte:
 - › **Digital TV:** Hier können Sie zwischen Darstellung, Format, Modus, Helligkeit, Farbsättigung, Schärfe, sowie RGB/Yuv Darstellung wählen.
 - › **Analog TV:** Hier können Sie zwischen Darstellung, Format, Modus, Helligkeit, Kontrast, Farbsättigung, Farbton, Schärfe und Amplitude wählen.
 - › **HDMI:** Hier können Sie das HDCP ein- oder ausschalten.
 - › **SDI Video:** Hier können Sie HD- oder SD-Wiedergabe auswählen und 656 ein- oder ausschalten (nur wenn SDI vorhanden ist).
- Um die Videoeinstellungen zu speichern, drücken Sie die Exit-Taste (9).
- Um das Video Menü zu verlassen, drücken Sie nochmals die Exit-Taste (9).



Installation

2.3 Audioeinstellungen

Nachdem die Videoeinstellungen abgeschlossen sind, sollten Sie die Audioeinstellungen bearbeiten.

Im folgendem wird erklärt, wie Sie die Audioeinstellungen vornehmen:

- Um zwischen den verschiedenen Optionen zu wählen, drücken Sie die Hoch- oder Runtertaste (7).
- Um eine Einstellung auszuwählen, drücken Sie die OK-Taste (10).
- Für die Änderung eines Wertes, drücken Sie die Rechts- oder Linkstaste (8).
- Einstellbare Werte:



- **Lautstärke:**

- › **Lautstärke:**

Ändern Sie den Wert, um eine bestimmte Lautstärke festzulegen.

- › **Lautstärkereglung:**

Hier können Sie wählen, ob die Lautstärke mit der Fernbedienung änderbar sein soll oder nicht.

- › **Audio Mode**

Hier können Sie zwischen Stereo, Mono links, Mono rechts, Mono mix und Stereo Austausch auswählen.

- **Audio:**

- › **AC3 Aktivieren:**

Hier können Sie das AC3 Format aktivieren (funktioniert jedoch nur mit einem digitalen AC3 AV Receiver).

- › **HDMI Quelle:**

Hier können Sie zwischen Audio 1 und Audio 2 umschalten.

- **Sprachen:**

- › **1.- 3. Sprache:**

Wählen Sie die Sprachen, die in der Sprachauswahl zur Verfügung stehen sollen.

- **Untertitel:**

- › **1. - 3. Sprache:**

Wählen Sie die Sprachen, die im Untertitel zur Verfügung stehen sollen.

- **SDI Audio:**

Hier können Sie zwischen den Audio Spuren umschalten und die Lautstärke des SDI Audio regeln (nur wenn SDI vorhanden ist).

SDI Audio:

Es Gibt acht Audio Spuren, die ermöglichen zwischen Audio 1 und Audio 2 umzuschalten.

Audio 1: L-R Analog

Audio 2: Digital (AC3)



2.3 Audioeinstellungen

HDMI AUDIO

Im Untermenü HDMI kann man zwischen Audio 1(Analog L-R) oder Audio 2(Digital / AC3) umschalten.



- Um die Audioeinstellungen zu speichern, drücken Sie die Exit-Taste (9).
- Um das Audio Menü zu verlassen, drücken Sie nochmals die Exit-Taste (9).

Installation

2.4 Antenneneinstellung nur für DVB-S (Satellit)

Nachden Audioeinstellungen, sollten Sie sich die Antenneneinstellungen vornehmen. Je nach Empfangsteil Ihres SD/HD IRD variieren die Einstellungen bei der Kanalsuche.

Der SD/HD IRD ist voreingestellt auf den Astra Satelliten. Jedoch können Sie mit Hilfe der Antenneneinstellungen auch andere Satelliten für die Kanalsuche auswählen.

- Um zwischen den verschiedenen Optionen zu wählen, drücken Sie die Hoch- oder Runtertaste (7).
- Um eine Einstellung auszuwählen, drücken Sie die OK-Taste (10).
- Für die Änderung eines Wertes, drücken Sie die Rechts- oder Linkstaste (8).

Sollte nur ein LNB vorhanden sein, wählen Sie die LNB Einstellung(DiSEqC) „direct“ aus.

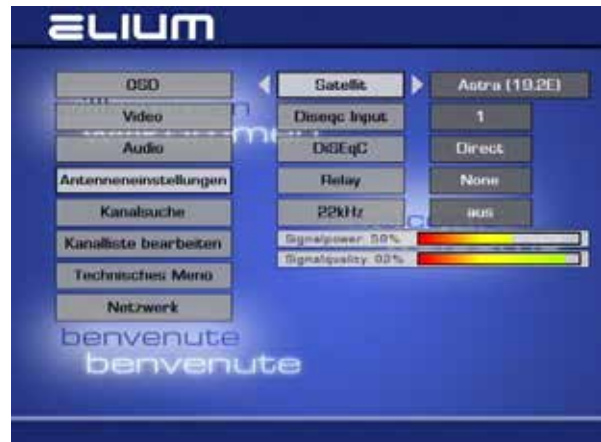
Sind jedoch mehrere LNB oder Antennen in Verbindung mit einem Multiswitch vorhanden, müssen Sie für jeden LNB und jede Antenne eine eigene DiSEqC Verbindung wählen.

Älteren Anlagen ohne DiSEqC steht eine 22kHz Einstellung zur Verfügung.

Für eine korrekte Installation befolgen Sie bitte die folgenden Schritte.

- **Satellit:** Wählen Sie den Satelliten, den Sie empfangen möchten.
- **DiSEqC Input:** Wählen Sie die LNB Nummer; zum Beispiel: Antenne 1 entspricht LNB Nummer 1, Antenne 2 entspricht LNB Nummer 2 usw.
- **DiSEqC:** Wählen Sie den DiSEqC; zum Beispiel: DiSEqC A entspricht Satsystem A, DiSEqC B entspricht Satsystem B usw.
- **Relay:** Wählen Sie die zu benutzende Relayebene; zum Beispiel DiSEqC 1.1
- Um die Einstellungen zu speichern, drücken Sie die Exit-Taste (9).
- Um das Menü zu verlassen, drücken Sie nochmals die Exit-Taste (9).

Beispieleinstellung: Hotbird - LNB Nummer 2 - LNB Verbindung DiSEqC B und Astra - LNB Nummer 1 - LNB Verbindung DiSEqC A. Wenn alle Einstellungen korrekt sind, sollten Sie nach einigen Sekunden die Signalqualität im OSD sehen.



Installation

2.5 Kanalsuche / Sendersuchlauf

Hier wird erklärt, wie Sie eine Kanalsuche durchführen.

Je nach Empfangsteil ihres SD/HD IRD variieren die Einstellungen bei der Kanalsuche:

In diesem Menü wird ihnen außerdem die Signalstärke und -qualität angezeigt.

Um die Frequenz zu ändern, drücken Sie die Rechts oder Linkstaste(8).

Es stehen zwei Optionen und eine Zusatzoption für die Kanalsuche zur Verfügung:

- **Automatisch:** Alle verfügbaren Frequenzen werden mit den Voreinstellungen durchsucht und in einer Liste angezeigt.
- **Manuell:** Bietet ihnen die Möglichkeit nach einer bestimmten Frequenz zu suchen.
- **DVB - C / T:** Hier kann der Kabel- oder Terrestrische Tuner nach Wunsch auf Kabel- bzw. Terrestrischen Betrieb umgestellt werden.
- **Such Optionen:**

>**Abfragen von:** Bietet ihnen die Möglichkeit, die Suche nach TV- und Radio-Sendern zu trennen.

>**NIT benutzen:** Enthält neben dem Namen und der Art des Übertragungssystems (Astra, Satellit), auch technische Parameter, wie Frequenz und Fehler-schutz. Es ermöglicht außerdem das Finden weiterer Programme durch die Informationsvorgabe, die einige Sender beinhalten.

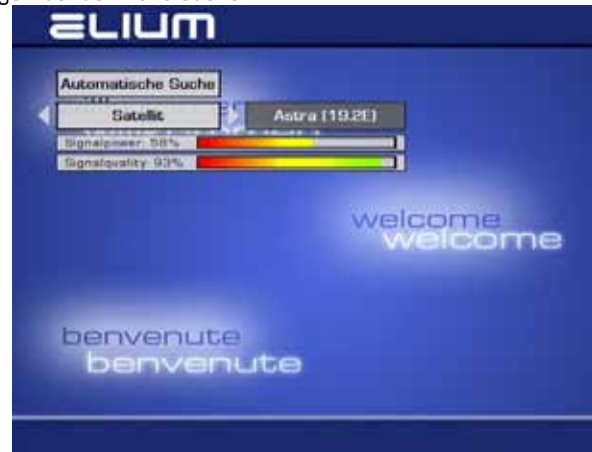
>**Suchfunktion über Audio/Video PIDs:** Ermöglicht die automatische Zuordnung des Audio- und Video-Formats zum jeweiligen Programm.

>**Nur freie Kanäle:** Ermöglicht die Suche nur nach freien Programmen.

Die folgenden Einstellungen müssen Sie ändern:

- › **Quelle:** Nur bei DVB-S
- › **Frequenz:** DVB-S, DVB-C und DVB-T
- › **Modulation:** Nur bei DVB-C
- › **Polarisation:** Nur bei DVB-S
- › **Symbolrate:** Nur bei DVB-S

Nach der Suche sollten Sie die gefundenen Kanäle mit der EXIT-Taste (9) abspeichern.



Installation

2.6 Sender editieren

Nach der Sendersuche können Sie die gefundenen Sender editieren. Sie können hier zwischen einer TV- und Radio Senderliste wählen. Die folgende Beschreibung gilt sowohl für die TV Senderliste, als auch für die Radio Senderliste.

• Menüfunktionen:

MP3: Suche nach Sendernamen

OK: Auswahl zum Löschen

TXT: Alle verschlüsselten Sender auswählen

EPG: Auswahl invertieren

TV/R: Sender in Radio/TV Liste verschieben

0: Sender an die Topposition verschieben

• Lautstärke:

Sie können für jedes TV-Programm, sowie auch Radio-Programm eine gewünschte Lautstärke voreinstellen.

• Löschen ausgewählter Sender:

Wählen Sie die zu löschenden Sender mit der Hoch- oder Runter Taste(7) aus und markieren sie jeden Sender durch das Drücken der OK Taste(10). Die ausgewählten Sender sind nun grau unterlegt. Zum Löschen drücken Sie nun die EXIT-Taste(9).

• Verschieben eines Senders:

Um einen Sender zu verschieben wählen Sie zunächst den Sender durch Drücken der OK-Taste(10) aus (nun weiß). Wählen Sie dannach mit den Nummertasten(2) die neue Position des Senders aus und bestätigen dies durch drücken der OK-Taste(10).

Die Position „0“ ist die erste Position in der Liste. Wenn sie einen bestimmten Sender verschieben möchten, können Sie diesen mit der MP3/JPEG Taste suchen.

• Alle Sender löschen:

Um alle Sender auszuwählen, die gelöscht werden sollen, drücken Sie die EPG-Taste(24) oder die Info-Taste(22). Sie können die Markierung mit diesen Tasten auch wieder aufheben. Um das Löschen zu bestätigen, drücken Sie die Exit-Taste (9).

• Sender in die Radioliste verschieben:

Der SD/HD IRD speichert die gesuchten Kanäle in zwei Listen, der TV Senderliste und der Radio Senderliste. Manche Radiosender werden mit falschen Informationen des Providers gesendet und daher in der TV Senderliste gespeichert. Um diese Einträge aus der TV Semderliste in die Radio Senderliste zu verschieben, müssen Sie den Sender auswählen und die TV/R-Taste(3) drücken.



Technisches

3.1 Technisches Menü

Das technische Menü zeigt Ihnen verschiedene technische Informationen an. Außerdem können Sie hier die Uhrzeit und das Datum einstellen.

Folgend finden Sie die verschiedenen Einstellungsmöglichkeiten des technischen Menüs:

- **Box Info:** Zeigt Ihnen verschiedene technische Informationen an, wie zum Beispiel: Die aktuelle Firmware,....
- **Stream Info:** Zeigt Ihnen die Programminformationen für das aktuelle und das kommende Programm. Hierfür können Sie auch die INFO-Taste (22) benutzen.
- **Steuerung:** Stellen Sie die IR-Adresse und RS232 Baudrate ein.
- **DVB Dienste:** Stellen Sie Teletext und den EPG ein.
- **Lüftereinstellungen:** Stellen Sie die Geschwindigkeit der Lüfter ein. **Schalten Sie die Lüfter nicht aus, da sonst ernsthafte Schäden am Gerät entstehen können. Die Ventilationsöffnungen sowie die Lüfter, die sich an den Seiten des Gerätes befinden, dürfen nicht abgedeckt werden.**
- **eSATA:** Hier können Sie Ihre Festplatte verwalten (falls vorhanden).
- **Zeitzone:** Hier können Sie Ihre Zeitzone umstellen.
- **Zugangsmodule:** Stellen Sie hier Ihr CI Modul ein oder erhalten Sie Informationen zu diesem (falls vorhanden).
- **Datensicherung:** Hier können Sie Ihre Einstellungen auf einem USB-Stick sichern, laden und einen Wiederherstellungspunkt setzen oder aufrufen. **Die Datei mit der Endung „+.tar“ beinhaltet die gespeicherten Einstellungen des Decoders.**
- **Neustart:** Hier können Sie das Gerät auf die Werkseinstellungen zurücksetzen oder einfach neustarten.



3.2 Netzwerk Einstellungen

Einstellungsmöglichkeiten:

Je nach Decoder gibt es eine Auswahl zwischen zwei Ethernet Anschlüssen.

Ethernet 1 = Streaming und Steuerung

Ethernet 2 = Steuerung

Die IP Adressen von Ethernet 1 und Ethernet 2 müssen in unterschiedlichen IP-Bereichen liegen.

- **DHCP:** IP Adresse automatisch vergeben
- **RC Port:** Gewünschter Port. (Default Port 26)
Vorsicht beim Auswählen des Ports, dieser darf nicht von Standard Diensten belegt sein. Wie z.B.:
Port 80: HTTP
Port 23: Telnet u.s.w.
Deshalb sollten Sie sich vorher im Internet erkundigen.
- **IP Adresse:** IP Adresse des Decoder einstellen.
- **Netzmaske:** Netzmaske des Netzwerks einstellen.
- **Broadcast:** Broadcast Adresse
- **Gateway:** Gateway des Netzwerks einstellen.
- **Name des Servers:** Server IP.



Alle Einstellungen werden über das numerische Eingabefeld der Fernbedienung(2) getätigt.

ACHTUNG: Die vorgenommenen Einstellungen werden erst nach Neustarten des Gerätes aktiv!

Technisches

3.3 Menü über das Display

Es besteht die Möglichkeit einige Menüfunktionen über das Frontpaneldisplay aufzurufen, zu bedienen und zu ändern.

Sobald Sie die „Menü“ - Taste neben dem Frontdisplay drücken, erscheint das Hauptmenü in folgender Struktur:

OSD

OSD Sprachen	Wahl der OSD Sprache
OSD Transparenz	OSD Deckkraft einstellen
OSD Farben	OSD Menü Farben einstellen
OSD Hintergrund	Hintergrund, Runter- und Hochfahrbild ändern
LCD Helligkeit	Helligkeit des Displays einstellen
LCD Kontrast	Kontrast des Displays einstellen
OSD Einblendezeit	OSD Einblendezeit (Programm Info)
Ext. Proginfo	Zusätzliche Informationen wie Signalqualität, Signalstärke,...

Videoeinstellungen

Digital TV	Allgemeine Einstellungen, sowie Auflösung, Kontrast, Schärfe,...
Analog TV	Allgemeine Einstellungen, sowie Wiedergabeformat, Kontrast, Schärfe,...
HDMI	Ein oder Ausschalten des HDCP
SDI Video	Auswahl zwischen dem HD- und SD-Format

Audioeinstellungen

Lautstärke	Auswahl einer festen Lautstärke
Audio	Aktivierung des AC3 Formats
Sprachen	Auswahl einer Sprache
Untertitel	Auswahl einer Sprache für den Untertitel
SDI Audio	Audio Spuren Einstellung und SDI Audio regeln

Antenneneinstellungen

Auswahl des Satelliten

Kanalsuche

Automatische Suche	Automatische Programmsuche
Manuelle Suche	Manuelle Programmsuche
Suchoptionen	Suchoptionen

3.3 Menü über das Display

Technical Menu

Box Info	Auslesen der Software Version, Seriennummer,...
Stream Info	Auslesen von Daten wie Transponder, Auflösung, ..
Steuerung	Startfunktionen
Lüftereinstellung	Einstellungen für den Lüfter
eSATA	Einstellungen der Festplatte/ Formatieren der Festplatte
Zeitzone	Zeitzone einstellen
Access Module	CI Modul Info
Datensicherung	Speichern und Laden von Einstellungen
Neustart	Gerät zurücksetzen oder nur neustarten

Sie können das Hauptmenü durch das drücken der „Menü“ Taste an dem Decoder erreichen.

Technisches

3.4 Externer Kanallisteneditor

Externer Kanallisteneditor - BOXEDIT

- Verbinden Sie den PC und den Decoder über ein RS232 Kabel
- Starten sie Boxedit.

Folgende Funktionen stehen zur Verfügung

- Load from Box: Lädt die TV und Radio Senderliste in den Zwischenspeicher und zeigt sie an.
- Load from File: Lädt eine bereits bestehende Senderliste in den Zwischenspeicher und zeigt sie an.
- Save to Box: Speichert die aktuelle Senderliste im Decoder.
- Save to File: Speichert die aktuelle Senderliste an einem beliebigen Ort auf dem PC.

(Die Datei mit der Endung „+.bed“ beinhaltet die TV und Radioliste)

Telefonsupport

Sollten sie doch einmal den Telefonsupport benötigen, bitten wir Sie folgende Angaben, die Sie aus dem Box Info Hardware/Software Menüpunkt entnehmen können, anzugeben:

App. Ver. und Board Ver.

```
ELIUM GmbH      http://www.elium.de
IRD system software v1.01.91 / MCU firmware v2.06
Build 201307091729-03

Serial number:   2813160206062

Mainboard:      EL 19837 rev11-02
LCD frontpanel: EL 19760-05 rev05 firmware v1.03
Backend board:  EL 19839 rev09 firmware v1.01
Frontend device: EDU-11568 Series DVB-T2/T/C Combo NIM Tuner

Vcc +5VD        Vcc +3V3        Vcc +1VB        Vcc +1VD
  5.0V          3.3V           1.8V           1.1V

Uptime:         4:35pm, up 1:39,

Filesystem      Used space      Pw Sup.01      Pw Sup.02
memory          69%             220V           ON            OFF
rootfs          71%             12V            ON            OFF
varfs           21%
```

3.5 eSATA

Wichtig: Die angeschlossene Festplatte muss mit dem Gerät erst auf das richtige Format formatiert werden:

**Menü/ Technisches Menü/ eSATA/ Schnittstelle 1/ Format HDD
Schnittstelle 2/ Format HDD**

Achten Sie darauf, dass die Kabel richtig verbunden sind.

(eSATA 1 = Die untere Schnittstelle an dem Gerät)

(eSATA 2 = Die obere Schnittstelle an dem Gerät)

In bevorzugter Datenspeicher stellen Sie ein, ob die Aufnahme auf der Festplatte oder im Netzwerk gespeichert wird, sofern sie mit einem Netzwerk verbunden sind. In der Einstellung AN wird die Festplatte als Speicherort bevorzugt.

In dem eSATA Menü können Sie die Ruhezeit einstellen. Nach der eingestellten Zeit ohne Benutzung der Festplatte schaltet sie sich ab.

Im Untermenü „Laufgeschwindigkeit“ stellen Sie die Geschwindigkeit der Festplatte ein, die gegebenenfalls den Geräuschpegel ändert.

Unter „Verwaltung“ können Sie zwischen den angeschlossenen Festplatten auswählen und diese überprüfen und formatieren.

Mit der PVR Taste „13“ gelangen sie in das MovieNET Menü:

Das MovieNET Menü ermöglicht Ihnen aufgezeichnete Filme von einer Festplatte abzuspielen.

- Mit der Stop Taste „21“ starten oder stoppen Sie die Aufzeichnung von dem ausgewählten Sender oder Programm.
- Mit den Tasten Zurückspulen „16“ und Vorspulen „17“, spulen Sie vor oder zurück.
- Mit der Play / Pause Taste „18“, starten Sie die gewünschte Aufnahme oder halten sie an.
- Mit den „Nächstes“ und „Vorheriges“ Tasten „19“ und „20“, können Sie zwischen vorhandenen Videos vor- oder zurückschalten, sowie an das Videoende vorspulen.



3.5 eSata

Mit der PVR Taste „15“ gelangen Sie in das Menü Filme:

Das MovieNET Menü ermöglicht Ihnen, gespeicherte Filme von einer Festplatte abzuspielen.

- Mit der Stop Taste „21“ starten Sie den gewünschten Film.
- Mit den Tasten Zurückspulen „16“ und Vorspulen „17“, spulen Sie vor oder zurück.
- Mit der Play / Pause Taste „18“, starten Sie den gewünschte Film oder halten ihn an.
- Mit den „Nächstes“ und „Vorheriges“ Tasten „19“ und „20“, können Sie zwischen vorhandenen Filmen oder Videos vor- oder zurückschalten, sowie an das Film- oder Videoende vorspulen.

Mit der PVR Taste „14“ gelangen Sie in das Menü Musik:

Der MP3 Mode ermöglicht Ihnen gespeicherte MP3 von einer Festplatte abzuspielen.

- Mit der Play / Pause Taste „18“, starten Sie den gewünschte MP3-Titel oder halten ihn an.
- Mit den „Nächstes“ und „Vorheriges“ Tasten „19“ und „20“, können Sie zwischen vorhandenen MP3-Titeln, vor- oder zurückschalten.

Mit der PVR Taste „12“ gelangen Sie in das Menü Bilder:

Der Bilder Mode ermöglicht Ihnen gespeicherte Bilder von einer Festplatte anzuschauen.

- Mit der Play / Pause Taste „18“, schauen Sie sich das gewünschte Bild an.
- Mit den „Nächstes“ und „Vorheriges“ Tasten „19“ und „20“, können Sie zwischen vorhandenen Bildern, vor- oder zurückschalten.

Netzwerkzugang einrichten:

Um auf die Festplatte zu zugreifen muss erst der Zugang hergestellt werden.

Technisches

3.6 Zusätzliche Funktionen

Im Folgenden einige zusätzliche Funktionen des IRD-SD/HD Decoders, welche über die Fernbedienung genutzt werden können:

- **TV - Radio Taste (3):** Durch Drücken dieser Taste können Sie zwischen TV und Radio Senderliste wechseln.
- **RCL Taste (5):** Mit Hilfe dieser Taste gelangen Sie zum zuletzt ausgewählten Kanal. Dies ermöglicht einen einfachen Wechsel zwischen zwei Kanälen.
- **Info Taste (22):** Hier gelangen Sie zu der Informationsseite des aktuellen und nachfolgenden Programmen.
- **EPG Taste (24):** Startet den elektronischen Programm Führer (EPG). Nach einigen Sekunden bekommen Sie eine Übersicht der im Transponder verfügbaren Kanäle mit deren Programmen. Die Übersicht beinhaltet Informationsmaterial für einen Zeitraum von zwei Wochen.

Um sich im EPG zu bewegen, nutzen Sie die Links/Rechts Tasten (8) und die Hoch/Runter Tasten (7).

Wenn sie genauere Informationen zum gewählten Programm erhalten möchten, drücken Sie die INFO-Taste (22). Um aus dem EPG Überblick zum letzten Sender zurückzukehren, ohne den Sender vorher wechseln zu müssen, drücken Sie die EXIT -Taste (9).

Um auf den gewählten Kanal zu wechseln, drücken Sie die OK Taste (10).

Um das EPG Menü zu verlassen, drücken Sie die EXIT Taste (9).

- **Multifeed und Sprachwahl Taste (27):** Hier können Sie verschiedene Kameraperspektiven oder Sprachen auswählen, die vom jeweiligen Provider übertragen werden.



Frontpanel:

Anschlüsse:

USB Port:	Gerät Update
RS-232:	Steuerung des Gerätes

Tasten:

SERV:	Fernbedienungssteuerung ausschalten
Links:	Navigation nach links oder Lautstärke leiser stellen
Rechts:	Navigation nach rechts oder Lautstärke lauter stellen
Oben:	Navigation nach oben oder Programm hoch schalten
Unten:	Navigation nach unten oder Programm runter schalten
Mitte:	Bestätigen oder Programmliste aufrufen
Menu:	Menu
Exit:	Exit

Technisches

3.7 Netzwerk Zugang

Verbinden Sie das Gerät mit ihrem Computer oder Netzwerk. Stellen Sie sicher, dass das Gerät mit ihrem Computer kommuniziert.

Um Videos, Audios, Bilder oder eine Aufnahme vom Computer abspielen zu können, müssen Sie einen Ordner auf Ihrem Computer erstellen und im Netzwerk freigeben (Beispiel: Bild). Damit die Videos, Audios, Bilder oder Ihre Aufnahmen von dem Gerät erkannt werden, müssen Sie einen Ordner dafür anlegen.

- für Videos: movies
- für Audios: audio
- für Bilder: picture
- für Aufnahmen: recordings

HDR / IRD-HD Einstellungen:

Die Einstellungen finden sie unter:

- Menü -> Netzwerk -> NFS -> NFS Datenträger 1
- > NFS Datenträger 2
- > NFS Datenträger 3
- > NFS Datenträger 4

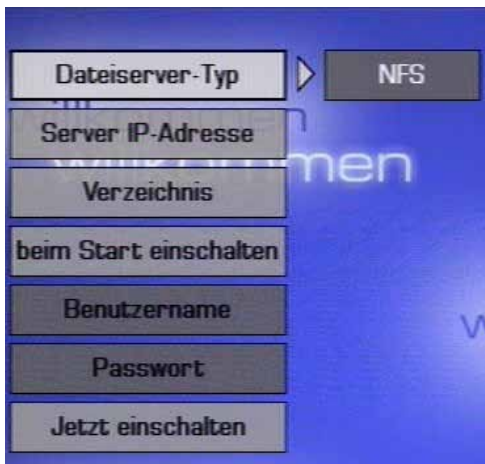


Bild 2

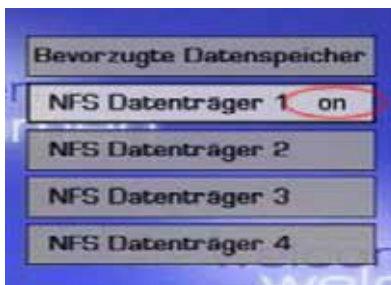


Bild 3

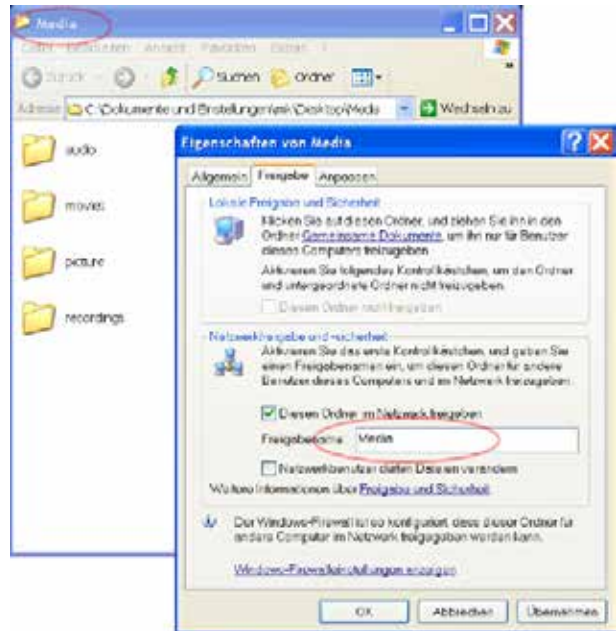


Bild 1

FS Typ: Format Einstellung, CIFS für Windows und NFS für Linux.

Server IP: Die IP Adresse Ihres Computers

Verzeichnis/
Anteil: Der Name des freigegebenen Ordners.

Anlegung
beim Starten: Erstellen der Ordner bei Start.*

Benutzername: guest

Passwort: Freilassen wenn Anmeldung als „guest“

Jetzt festlegen: Erstellen der Ordner jetzt.*

(Bild 2)

* Wenn in Windows die Ordner nicht schreibgeschützt sind, werden die Ordner movie, audio, picture und recordings selber erstellt.

Wenn alle Einstellungen stimmen, erscheint neben den gewählten NFS Driver „on“ (Bild 3).

Dateiwiedergabemenü öffnen mit der DVD / MOVIE Taste auf der Fernbedienung oder durch den Befehl <RMC B> bei ETH/RS232 (Protokoll).

Technisches

3.8 Live Streaming => Netzwerk

(Streaming Server)

Verbinden Sie den HDR / IRD-HD Decoder mit dem Netzwerk. Stellen Sie sicher, dass der HDR / IRD-HD Decoder mit ihrem Computer kommuniziert. (Bild 1)

Wichtig:

Die IP Adressen müssen in der gleichen Netzadresse liegen.

Für Live Streaming muss der HDR / IRD-HD Decoder mit einem Netzwerkkabel verbunden werden.

HDR / IRD-HD Decoder Einstellungen für Broadcast:

Stream to Network im Menü des HDR / IRD-HD Decoder aktivieren (Bild 2).



Bild 1



Bild 2

Unter Mode können Sie einstellen, ob ein Programm oder ein ganzer Transponder gestreamt wird. Unter Protokoll haben Sie die Möglichkeit zwischen einem RTP, UDP oder HTTP Protokoll auszuwählen.

Broadcast: Der Stream wird an alle Teilnehmer im Netz gesendet.

Multicast: Der Stream wird an einen gezielten Teilnehmer im Netz gesendet.

Für die Multicast Funktion muss Multicast im HDR / IRD-HD Decoder aktiviert werden. (Bild 3 und 4)

Multicast Adressenbereich: 224.0.0.0 - 239.255.255.255

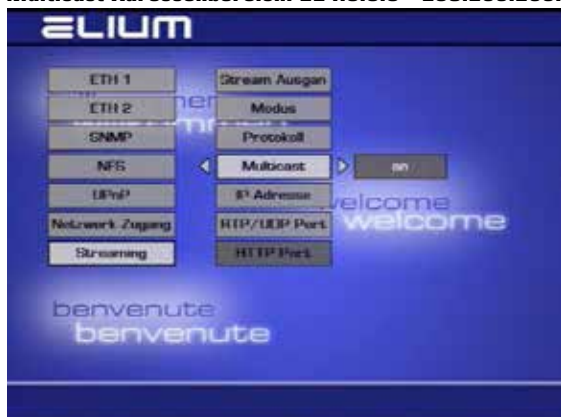


Bild 3



Bild 4

Technisches

3.8 Live Streaming => Netzwerk

Als Standard-Port im RTP und UDP Protokoll wird 1234 verwendet, dieser Port muss mit dem Port im VLC Player übereinstimmen. Für das HTTP Protokoll wird der Port 31339 verwendet. Zu beachten ist, dass die Ports nicht anderweitig belegt sind.

VLC Player Einstellungen:

VLC Player öffnen. In der Menüleiste, Medien -----> Netzwerkstream öffnen ... finden sie die Netzwerkprotokoll-Eingabe. (Bild 5 und Bild 6)

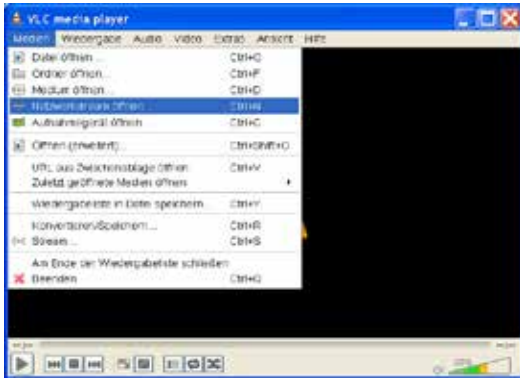


Bild 5

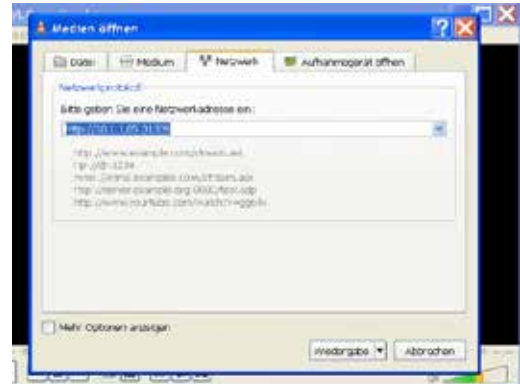


Bild 6

Für Broadcast:

Als Netzwerkadresse für einen UDP Stream „udp://@:1234“ eingeben und mit Wiedergabe bestätigen.
für einen RTP Stream „rtsp://@:1234“ eingeben und mit Wiedergabe bestätigen.

Für Multicast:

Als Netzwerkadresse für einen UDP Stream z.B.: „udp://@239.035.010.055:1234“ eingeben und mit Wiedergabe bestätigen.
für einen RTP Stream z.B.: „rtsp://@239.035.010.055:1234“ eingeben und mit Wiedergabe bestätigen.

Multicast Adressbereich: 224.0.0.0 - 239.255.255.255

Die IP Adresse muss von Ihrem Gerät übernommen werden.

Für ein HTTP Protokoll Variante 1:

Als Netzwerkadresse für HTTP Stream „http://10.1.1.65:31339“ eingeben und mit Wiedergabe bestätigen.

Variante 1: Aktuelles Programm streamen beim PS Protokoll oder dem Transponder des aktuellen Programmes beim PS Protokoll

Für ein HTTP Protokoll Variante 2:

Als Netzwerkadresse für einen HTTP Stream:

„http://10.1.1.65:31339/list?mode=tv“ für TV Programme ,
„http://10.1.1.65:31339/list?mode=radio“ für Radio Programme oder
„http://10.1.1.65:31339/list?mode=all“ für TV und Radio Programme eingeben
und mit Wiedergabe bestätigen.

Variante 2: Alle Radio und TV Programme in einer Liste auflisten oder getrennt in TV oder Radio Programmlisten (Bild 8).

Technisches

3.8 Live Streaming => Netzwerk

Für ein HTTP Protokoll Variante 3:

Als Netzwerkadresse für einen HTTP Stream:

„http://10.1.1.65:31339/
watch?tv=1“

Einzelne Programme schalten.

Zurück in die Programmliste durch die Stopptaste des VLC Players.

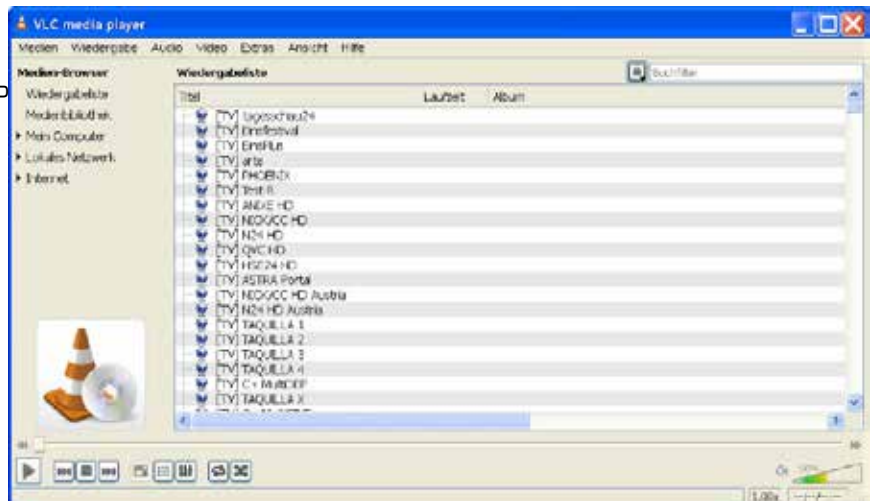


Bild 6

Unter der VLC Menüleiste, Wiedergabe ---> Programm.. können Sie zwischen den Programmen innerhalb des gestreamten Transponders umschalten. (Bild 7)

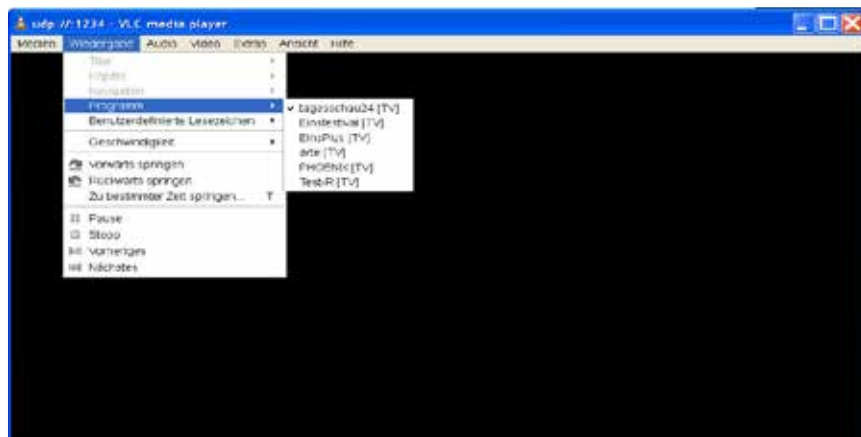


Bild 7

3.9 Live Streaming <= Netzwerk

(Streaming Client)

Verbinden Sie das Gerät mit ihrem Computer oder Netzwerk. Stellen Sie sicher, dass das Gerät mit ihrem Computer kommuniziert.

HDR / IRD-HD Einstellungen:

Die Einstellungen finden Sie unter:
Menü -> Kanalsuche -> Netzwerk

Protocol: rtp oder udp (raw)

Multicast: Gesamtes Netzwerk oder selektiert

IP Address: IP Adresse von dem Multicast

Port: Standart Port ist 1234

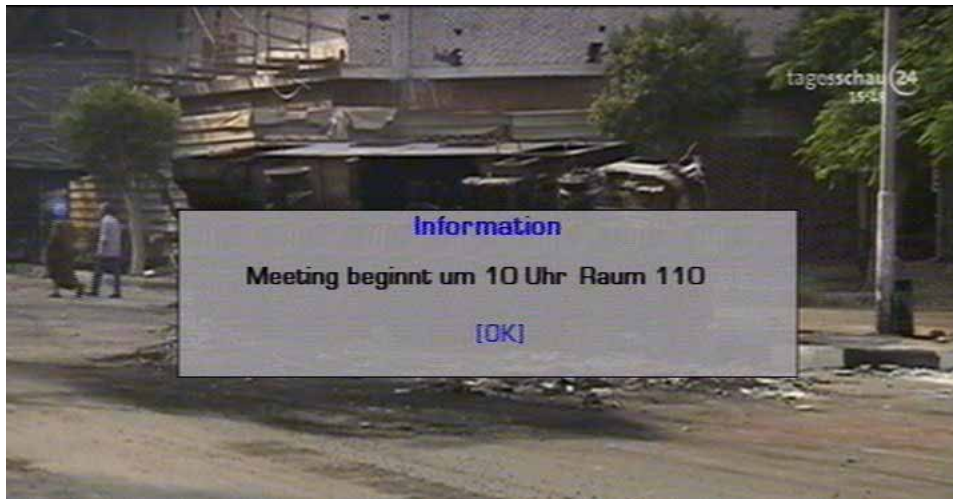


Es wird nur ein DVB Transportstream unterstützt.

4.0 Informations-Fenster

Mit dem Befehl <EXTMSG msg>, können Sie eine beliebige Nachricht dauerhaft anzeigen lassen.

Mit dem Befehl <EXTPOPUP msg>, können Sie eine beliebige Nachricht kurz einblenden lassen.



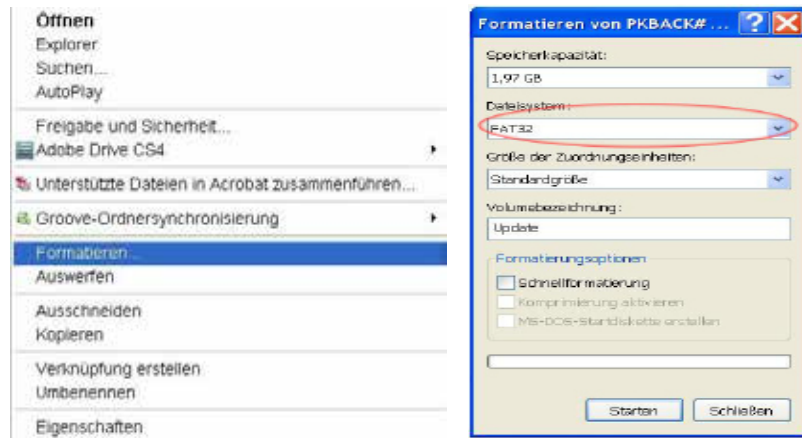
Technisches

4.1 Update

Bei einem Firmware Update werden alle Audio-, Video- und Programmeinstellungen beibehalten.

Für das Update ist ein USB Stick notwendig mit **min. 50 MB** Speicher.

Vor dem Update muss der USB Stick in „FAT 32“ formatiert werden.



Das aktuelle Firmware Update finden Sie auf dem ELIUM Server :

http://www.elium.de/files/download/elium_ird_update.zip

http://www.elium.de/files/download/IRD_RS232_Protocol.pdf

<http://www.elium.de/files/download/Boxedit.exe>

1. Speichern Sie das gewünschte Firmware Update auf dem USB Stick.

Achten Sie darauf, dass die Zip Datei entpackt ist.

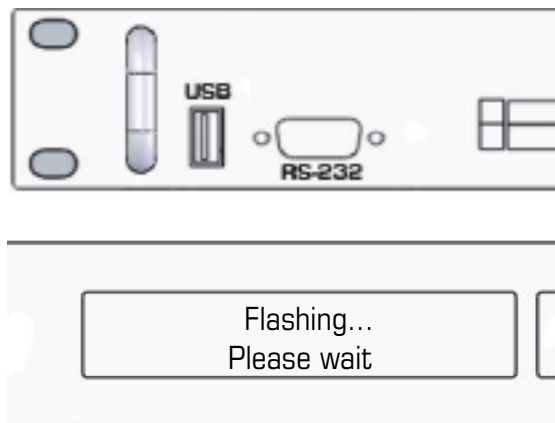
2. **bis Software ver. 1.02.04**

Stecken Sie den USB Stick in den USB-Steckplatz auf der Frontseite des Gerätes. Mit der Fernbedienung oder Web server drücken Sie die Menü-Taste ->Technisches Menü -> Neustart -> Receiver neustarten (Reboot) -> OK.
(Der Receiver lässt sich genauso über die Tasten auf der Frontseite des Gerätes bedienen. Die Informationen werden dann am Display angezeigt.)

Den Receiver während des gesamten Prozesses nicht ausschalten da dies zu Datenverlust führen kann

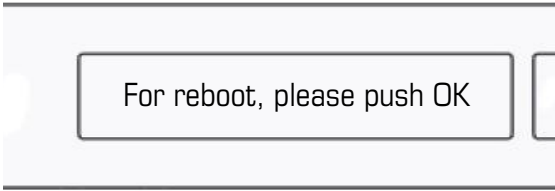
2. **ab Software ver .1.02.05**

Stecken Sie den USB Stick in den USB-Steckplatz auf der Frontseite des Gerätes. Nach ca. 30 sec startet das Update automatisch.



4.0 Update

3. Wenn im Display **Flashing... OK** angezeigt wird, können sie den USB Stick entfernen.
Starten sie das Gerät neu in dem sie den Receiver aus- und wieder einschalten.
4. Nach Aufforderung bestätigen Sie bitte den Restart durch einmaliges Drücken der „OK“ Taste.
Der automatische Restart erfolgt nach ca. 10 sec.



For reboot, please push OK